

広報



The Shitara Monthly

しじら



CONTENTS

設楽町が建設を進めている公共事業の進捗状況	2~3
地震・台風・集中豪雨から身を守るために	4
あなたの家のブロック塀は大丈夫ですか？	5
1泊2日 自己完結防災チャレンジキャンプ	6
東三河消費生活設楽相談室	6
公共施設からのトピックニュース	7
再発見！東三河の宝 秋編	7
ヤマビルにご注意ください！	8

9月号

2020年/No.178

設楽町が建設を進めて

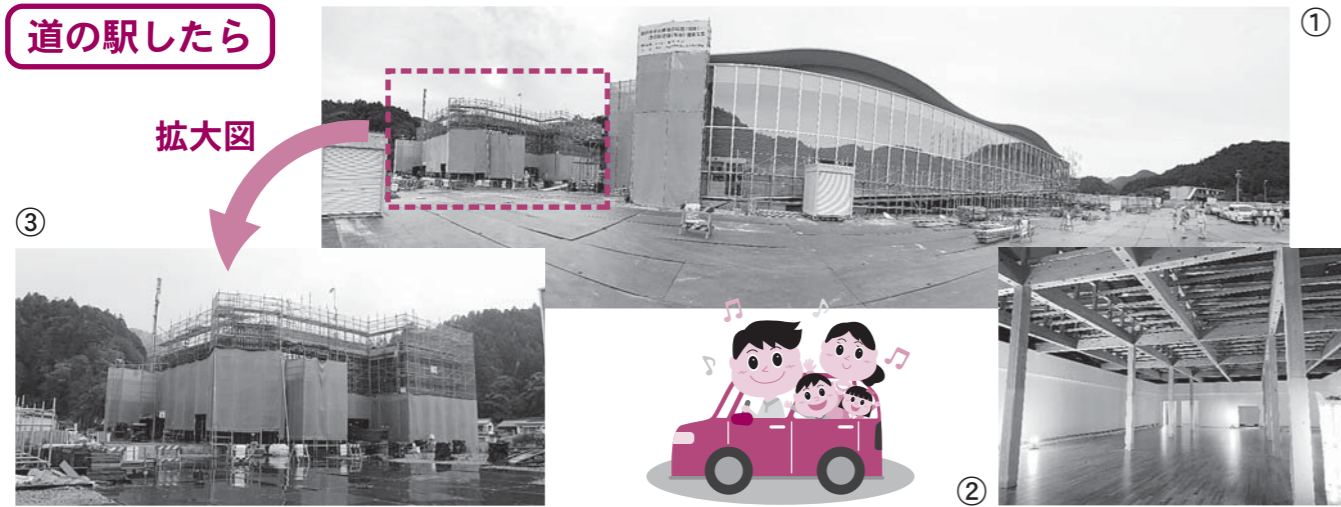
いる公共事業の進捗状況

工事の進捗状況

設楽町では、令和3年度春オープンに向け、「道の駅したら」などの整備が進められています。

道の駅したら

拡大図



■令和3年度春の開業をめざして、各種建設工事を進めています。奥三河郷土館を含めた建築工事エリア全体を道の駅とすることで、7月1日に国土交通省の登録を受けました。奥三河郷土館は、この秋から館内の展示工事、旧田口線の移設へと進んでいきます。道の駅の施設の内容は以下のとおりです。

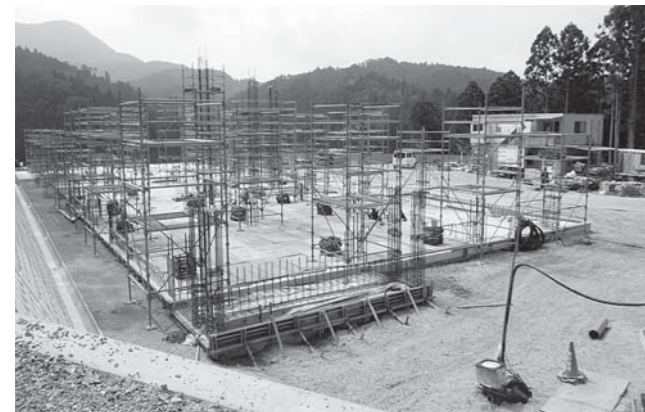
【写真①、②】 奥三河郷土館

【写真③】 1階：レストラン・売店・24時間トイレ、授乳室、インフォメーションコーナー
2階：日本酒体験工房(仮称)、設楽町観光協会事務局、みんなのリビング

【屋外】 田口線車両展示施設、交流広場、駐車場

問い合わせ先 道の駅したら関係：産業課 ☎(62)0527
奥三河郷土館関係：教育委員会 ☎(62)0531

設楽斎苑(仮称)



■令和元年度から今年度にかけて、設計施行一括発注による施設建設工事を進めています。昨年度は施設の設計を行い、今年度5月から現場作業を開始しました。現在、躯体工事を行っています。

問い合わせ先 生活課 ☎(62)0522

町道田内清崎線(鮎美橋)



■田内地区と清崎地区を結ぶ「町道田内清崎線」は、愛知県が代行して事業を実施しました。現在建設中の「道の駅したら」の横に、地域住民の皆さんの利便性を図るため、令和元年7月から開通しています。この路線の一部である「鮎美橋」からは、その名のとおり「清流(寒狭川)を泳ぐ鮎の美しい姿」を見ることができます。

問い合わせ先 建設課 ☎(62)0528

す。現在の状況について報告します。

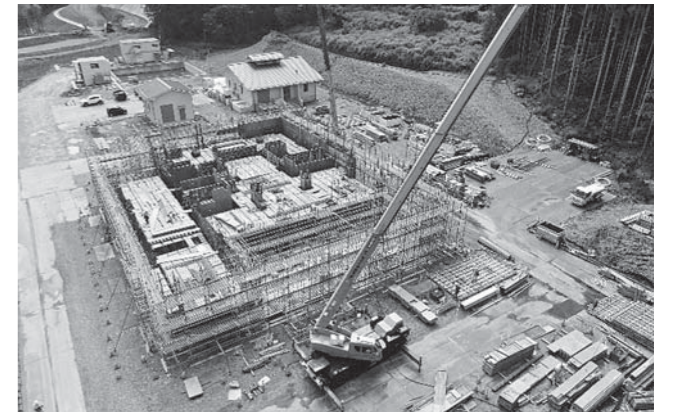
田口浄化センター



■田口地区の汚水を処理するため、特定環境保全公共下水道事業を進めています。下水道管の一部や浄化センターを県が代行で実施し、そのほかの下水道管を町が整備しています。現在、浄化センターの建物がほぼ完成しています。今後は、工場で製作した機械・電気設備を設置し、試運転や調整を行っていきます。

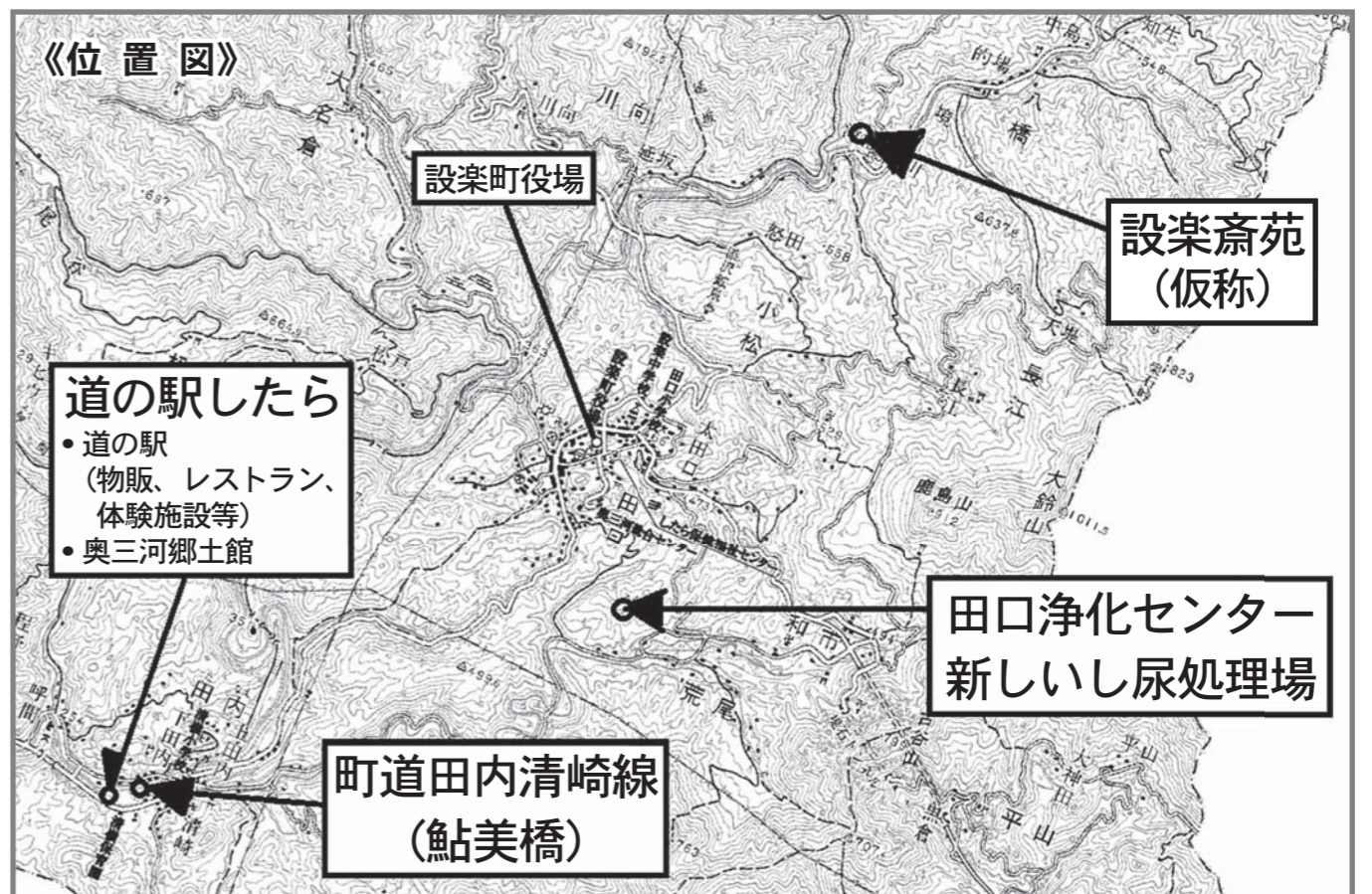
問い合わせ先 生活課 ☎(62)0522

新しいし尿処理場(北設広域事務組合施工)



■下水道処理場に併設される施設の建設工事(地上2階・地下1階)は、平成30年度から4か年計画で始まりました。現在、1階部分を建設中です。来年の2月には施設が完成し、その後は機械の試運転を行う予定です。

問い合わせ先 北設広域事務組合環境衛生係 ☎(83)5732



地震・台風・集中豪雨から身を守るために

近年発生する災害は甚大化しています。普段から家の周囲の危険な場所を、ハザードマップなどで確認して災害に備えましょう。避難所には、生活できるだけの飲食物、生活用品、設備が用意されていませんので、避難する時は必要なものを各自で用意しましょう。また避難所では、避難者同士の協力にも心掛けましょう。

◇ 重要なポイント ◇

● 「自分の身は自分で守る」が基本です。

一人で避難出来ない場合は、日頃から近所の人などに声かけをお願いしておきましょう。

● 避難先は避難所だけではありません。

近くの集会場、親戚宅・知人宅など日頃から相談しておきましょう。

● 避難するときは必要なものをすべて持って行く。

寝袋、食糧など、事前に用意したものを持って行きましょう。

● 避難はできるだけ早く、明るいうちに完了する。

避難行動は早いほど安全に行えます。雨が強くなってからの避難は危険な場合があります。

● 夜間の避難は状況に応じて。

夜間の避難は危険な場合があります。2階への垂直避難、危険と思われる場所から離れた部屋に移動しましょう。

● 増水した水路や河川に近づかない。

河川の様子を見に行くことは危険です。命を守ることが優先です。



避難所では、新型コロナウイルス感染防止対策のため、検温とマスクの着用をお願いします。

あなたの家のブロック塀は大丈夫ですか？

平成30年6月18日に発生した大阪北部を震源とする地震では、ブロック塀などの倒壊によって尊い命が失われました。

ブロック塀などが倒壊しないための最低限の基準が建築基準法で定められています。

ブロック塀は私有財産ですので、所有者の責任における維持管理が必要です。ブロック塀の所有者が管理責任を果たさず、他人に損害を与えた時は、自然災害による事故であっても責任が生じる場合があります。

既設のブロック塀は、基準に従い設置されていない場合や劣化の具合によって倒壊のおそれがありますので、所有者の方は安全点検の実施をお願いします。

◆ブロック塀の点検のチェックポイント

まず外観で下記の①～⑤をチェックし、ひとつでも不適合がある場合は建築士などの専門家に相談しましょう。詳しいことを知りたい場合は、問い合わせ先へお願いします。

外観でチェック

①高さ

地盤から2.2m以下か

②厚さ

10cm以上か

(塀の高さが2mを超え、2.2m以下の場合は15cm以上)

③控え壁

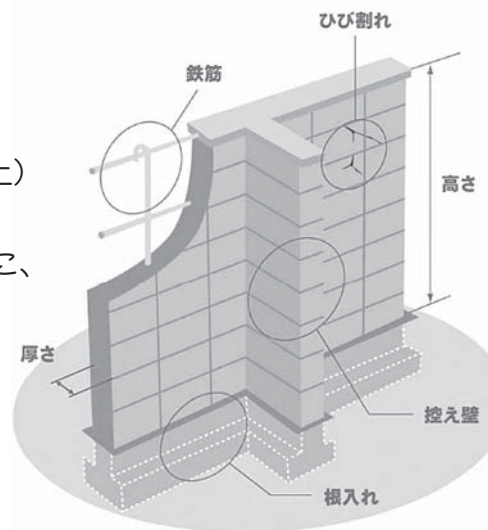
塀の高さが1.2mを超える場合、長さ3.4m以下ごとに、塀の高さの1/5以上突出した控え壁があるか

④基礎

コンクリートの基礎があるか

⑤外見

傾き、ぐらつき、ひび割れなどはないか



※図は日本建築防災協会資料より引用

専門家に相談しましょう

⑥鉄筋

塀の中に直径9mm以上の鉄筋が縦横とも80cm間隔以下で配置されており、縦方向では壁頂部と地下の横方向にそれぞれかぎ掛けされているか

塀の高さが1.2mを超える場合、基礎の根入れ深さは30cm以上か

れんが造、石造や鉄筋のないブロック造の場合は、下記の項目をチェックしましょう。

高さは地盤から1.2m以下か

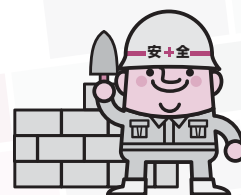
厚さは十分か

塀の長さ4m以下ごとに、塀の厚さの1.5倍以上突出した控え壁があるか

基礎があるか

傾き、ぐらつき、ひび割れなどはないか

基礎の根入れ深さは20cm以上か〈専門家に相談しましょう〉



※危険と思われる場合は、速やかに通行者への注意表示(通行注意など)をしていただくとともに、補修するか、撤去をお願いします。

問い合わせ先 建設課 ☎(62)0528

1泊2日

自己完結 防災 チャレンジ キャンプ



日時 10月31日(土) 13時30分(受付開始)～11月1日(日) 10時解散予定

場所 名倉スポーツ広場 **対象者** 設楽町在住・在勤者 *悪天候中止*

定員 先着10組40名程度まで

避難生活をご自身のテントや車で体験しよう！
詳細は区長便に配られるチラシをご覧ください。



問い合わせ先 総務課 ☎(62)0511

東三河消費生活設楽相談室からのお知らせ

■持続化給付金の不正受給を持ちかける手口に要注意■

愛知県と市町村の消費生活相談窓口には、新型コロナウイルス感染症対策として事業者を対象に支給される「持続化給付金」について、SNSなどで「うまく申請すれば誰でも給付金を受け取れる」などと持ちかけられたという相談が寄せられています。

特徴

- メッセージアプリなどSNSを通じて、「事業者でなくても、申請の仕方を工夫すれば誰でも持続化給付金を受け取れる」などと、不正な受給を持ちかけます。
- 申請代行のための手数料や謝礼金の名目で、「給付金を受け取った場合、その何割かを支払ってもらう」などと告げられます。

アドバイス

- 持続化給付金は事業者(個人事業者も含む)に対して支払われます。事業を行っていないサラリーマンや学生、無職の人が、事業者を装って申請することは犯罪行為にあたる考えられます。誘いに乗った消費者自身も罪に問われる可能性が高いです。
- 「サラリーマンでも持続化給付金がもらえる」、「自営していることにして申請すれば、持続化給付金がもらえる」などといった、受給資格がない人に持続化給付金の不正受給を持ちかける悪質な誘いには、絶対に乗らないでください。
- 同僚など身近な人から誘いを受けたというケースもありますが、受給資格がない場合はきっぱりと断りましょう。
- 不審に思った場合や、トラブルに遭った場合は、「消費者ホットライン188」(身近な消費生活相談窓口につながります)に早めに相談しましょう。

★消費者ホットライン Tel 188 (いやや!) ※身近な消費生活相談窓口につながります。

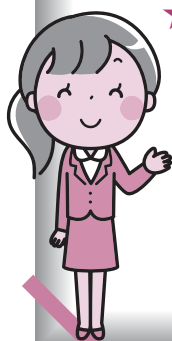
問い合わせ先

東三河消費生活設楽相談室 毎月第2水曜日 10時～15時
☎(62)0527

★上記期間以外

東三河消費生活総合センター 毎週月～金曜日 9時～16時30分
☎0532(51)2305

困った時は
スグ相談!



水泳教室、始めます！

ふれあい広場スイスイパークでは、8月17日(月)から水泳教室を開催します。小中学生向けはクロールコースと4泳法コース(クロール、平泳ぎ、背泳ぎ、バタフライ)があり、一般向けは初心者でも丁寧に指導します。じっくり泳ぎたい場合は、プライベートレッスンもありますので、こちらもご利用ください！

今年から水着・タオルのレンタルや、化粧品などの販売も開始しました。準備することなくプールを楽しめます！詳しくは下記へお問い合わせください。

水泳教室

(4~10月)
参加費+別途プール入場券
日本水泳連盟公認基礎水泳指導員
佐藤正樹さん(田峯在住)が優しく丁寧に指導！



日曜日	全年齢	プライベートレッスン...10:00~10:55 11:00~11:55	費予約・各回 2,000円
	大人 <small>高校生以上</small>	大人のための水泳教室...13:30~14:25 ~初心者から上級者まで~	予約不要 各回 500円
月曜日	小学生 中学生	正しい泳法を身につける教室 25m泳げる子対象 クロールコース... 18:00~18:55 4泳法コース... 19:00~19:55 (クロール、平泳ぎ、背泳ぎ、バタフライ) <small>*祝日の場合14:00~14:55、15:00~15:55に変更</small>	

健康運動講座

9月
スタート!!

毎月開催! 予約不要
*13:30~15:00
トレーニング

*15:00~16:30
アクアビクス
(※4~10月のみ)

施設利用料で
参加できます!



手ぶらでプール!

水着、タオルやその他アメニティの販売があります! 思い立った時にいつでもエクササイズ!(サイズや数に限りがあります)

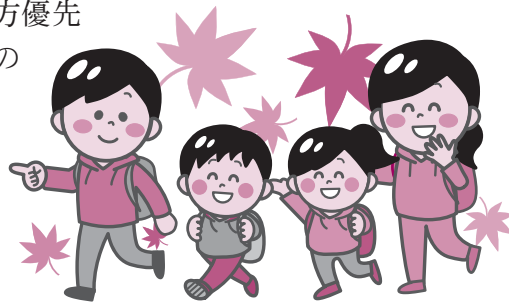


問い合わせ先 ふれあい広場スイスイパーク ☎(62)1043

東三河生涯学習連携講座

『再発見! 東三河の宝 秋編』

- 日 程：下表(全3回)
- 対 象：全3回参加できる方で東三河在住、在勤の方優先
- 内 容：東三河各地を直接訪れることで、それぞれの地域の魅力を再発見します。
- 講 師：各市町の職員ほか
- 定 員：50名(抽選) ■受講料：無料
- 申込締切：9月25日(金)
- そのほか：現地集合・現地解散です。



回	日 時	テ ー マ	場 所
1	10月16日(金) 10時~正午	豊橋動植物公園(のんほいパーク)を歩く	豊橋市 (のんほいパーク)
2	10月30日(金) 10時~12時30分	三河国分寺跡発掘調査現場見学と天平の里を歩く	豊川市 (三河国分寺跡他)
3	11月13日(金) 10時~正午	ウォーキングで体感! 東栄町の歴史	東栄町 (大森古墳他)

申込・問い合わせ先 教育委員会 ☎(62)0531

ヤマビルにご注意ください！

活動時期：5月～11月頃、雨中雨後の蒸暑い日は特に活動が活発です。



人や動物の体温や吐く息に反応し、尺取虫のように接近、吸着、吸血します。



登山道や獣道の落葉の下など、湿った環境に生息します。

①吸血されないために



まず、サンダルや素足では歩かないようにしましょう。
足下を中心に、靴や衣類に虫除けスプレーを塗布します。靴・靴下に直接、塩や飽和食塩水をすり込むことも効果があります。

②付着・吸血されたら



無理に除去すると、皮膚を損傷する場合があります。
落ちていて、塩や食塩水を直接ヤマビルにふりかけます。虫除けスプレー、タバコの火や煙、木酢液、アルコール、ハッカ油も効果があります。

③その後必ず退治！



ヤマビルは吸血後1か月程度で1～9個の卵のうを産みます。さらに1か月後ひとつの卵のうから1～8個の子ビルが誕生します。
ヤマビルをこれ以上増やさないために、吸血されたら必ず退治してください。

④傷あとはどうするの？



吸血時に「ヒルジン」という物質を出すため、痛みを感じず、傷口から出血が続きます。血と一緒にヒルジンを押し出すようにすると治癒が早いようです。
その後虫さされ軟膏を塗布し、絆創膏で保護してください。

株式会社いちまるさん

未経験・見習いからでも大丈夫です！
充実のサポート体制でしっかりフォローします。
アットホームな雰囲気の良い職場です♪

募集職種

- 調理スタッフ
店長候補正社員・パート・アルバイト
- ホールスタッフ
正社員パート・アルバイト

給与体系

正社員 170,000円～
パート・アルバイト 930円～
(研修期間中は926円)

勤務先

〒441-2432
愛知県北設楽郡設楽町東納庫字丸根3-2

名倉カントリークラブ内レストランいちまるさん

問い合わせ先 株式会社いちまるさん ☎0536(65)0556 採用担当：松嶋

有料広告



勤務時間

6:00～17:00の間の8時間
※パート・アルバイトは勤務曜日・
時間応相談

待遇

通勤手当・まかない付き



お知らせ

平和祈念式典の中止

第3回設楽町平和祈念式典は、新型コロナウイルス感染の拡散防止のため、開催を中止します。

設楽町プレミアム付お食事券のお知らせ

設楽町では、新型コロナウイルス感染症の影響により、低迷している地域経済の活性化をはかるため、町内飲食提供事業所で使用できる設楽町プレミアム付お食事券「したら腹はらばん券」を販売します。

○お食事券の概要

一冊5,000円分の商品券を2,500円で販売
（プレミアム率100%）
発行総数：3,200冊

○対象

町内に在住の方、町内在学・在勤の方

○購入限度数

一人あたり4冊まで

○購入方法

設楽町商工会・津具商工会・設楽町観光協会・段嶺郵便局・名倉郵便局で購入できます。

○利用期間

9月1日(火)～

令和3年2月2日(火)

○販売期間

9月1日(火)～
売り切れ次第終了

○お食事券取扱店

設楽町内の参加飲食提店

○問い合わせ先

産業課 ☎(62)0527

特設人権相談所の開設

町では、次のとおり特設人権相談所を開設します。

秘密は厳守されますので、心配ごと、困りごとなど、人権に関する相談がありましたらお気軽に越してください。

○日時

9月8日(火)
10時～15時

○場所

山村トレーニングセンター

○問い合わせ先

町民課 ☎(62)0519

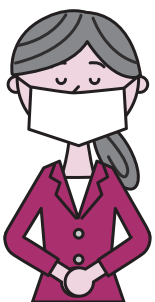
設楽町長杯 ゴルフコンペの中止

今年度の設楽町長杯ゴルフコンペは、新型コロナウイルス感染の拡散防止のため、開催を中止します。

○問い合わせ先

企画ダム対策課

☎(62)0514



普通救命講習会

新型コロナウイルスの関係で感染防止対策を行い、また講習の内容を一部変更して普通救命講習会を開催します。

もしもの時、人の命を救えるようにこの機会に受講しましょう。

○日時

9月13日(日)

9時～正午 3時間

○場所

新城市消防署設楽分署

○内容

成人に対する心肺蘇生法

AEDの使用法

異物除去要領 止血法

○募集定員

10名

(定員になり次第締め切ります)

○受講料

無料

※当日は、動きやすい服装でお越しください。

なお、講習中のケガにつきましては、応急処置は行いますが、その後の治療は各自でお願いします。

○問い合わせ先
新城市消防署 設楽分署
☎(62)2119

お問い合わせ先

☎(62)2119



農業大学校

令和3年度学生募集

“農業に関心のある学生集まれ”

愛知県立農業大学校は、農業後継者や農業の担い手を育成する2

年間の専修学校です。

本校では、全寮制のもとで専攻実習を主体とした実践教育を行っており、充実したカリキュラムと

広大な施設(農業用施設面積は全国一)の中、新たに建設されたICT

温室を活用して、時代に見合った農業を学ぶことができます。

年齢制限はありませんので、Uターン就農を考えている後継者の皆さんの入学も歓迎します。

農学科…定員100名

修業年限…2年

専攻…鉢物・緑花木、切花、作物、果樹、露地野菜、施設野菜、酪農、養豚・養鶏

○農業系高校後継者特別推薦入学試験

出願期間…9月15日(火)～9月18日(金)

試験日…9月30日(水)

○一般推薦入学試験

出願期間…9月29日(火)～10月15日(木)

試験日…12月8日(火)

○一般入学一次試験

出願期間…11月12日(木)～11月26日(木)

試験日…12月8日(火)

○一般入学二次試験

出願期間…令和3年1月12日(火)～1月27日(水)

試験日…令和3年2月12日(金)

※二次試験は、一次試験で合格者が定員に満たない場合に実施します。

また、二次試験は募集する専攻を指定して実施する場合があります。

○問い合わせ先

愛知県立農業大学校 教育部学務科
☎0564(51)1602

試験日…10月30日(金)

○一般入学一次試験

出願期間…11月12日(木)～11月26日(木)

試験日…12月8日(火)

○一般入学二次試験

出願期間…令和3年1月12日(火)～1月27日(水)

試験日…令和3年2月12日(金)

※二次試験は、一次試験で合格者が定員に満たない場合に実施します。

また、二次試験は募集する専攻を指定して実施する場合があります。

○問い合わせ先

愛知県立農業大学校 教育部学務科
☎0564(51)1602

試験日…10月30日(金)

○一般入学一次試験

出願期間…11月12日(木)～11月26日(木)

試験日…12月8日(火)

○一般入学二次試験

出願期間…令和3年1月12日(火)～1月27日(水)

試験日…令和3年2月12日(金)

※二次試験は、一次試験で合格者が定員に満たない場合に実施します。

また、二次試験は募集する専攻を指定して実施する場合があります。

○問い合わせ先

愛知県立農業大学校 教育部学務科
☎0564(51)1602



お仕事をお探しの皆さまへ

「ハローワークの利用方法の変更」

ご自宅のパソコンやタブレット端末、スマートフォンから、インターネットを通じて、ハローワーク内に設置されたパソコンと同じ求人情報を見ることができるようになりました。

また、「求職者マイページ」の開設で、お仕事探しがより便利になりました。パソコンなどから以下のサービスの利用が可能になります。

- ①求人検索条件や気になった求人
- ②ハローワークで紹介した求人
- ③登録した希望条件や求職番号の
- ④メッセージ機能による、ハロー

ワークの紹介で応募した求人企業との連絡

（求人企業が求人者マイページを開設している場合に限る）

もちろん、お仕事探しに関する

ご相談は今まで通り利用できます。

ご利用お待ちしております。

お問い合わせ先

ハローワーク新城

☎0536(22)1160

「ごぞんじですか？」

検察審査会

交通事故・詐欺・おどしなどの

犯罪の被害にあい、警察や検察庁

に訴えたが、検察官がその加害者

を起訴してくれない。このような

不満をお持ちの方のために、検察

審査会があります。検察審査会は、

選挙権を有する一般国民の中から

「くじ」で選ばれた11人の検察審査

員が、検察官が加害者を起訴しな

かったことの良しあしを審査しま

す。

お問い合わせ先

豊橋検察審査会事務局

（名古屋地方裁判所豊橋支部内）

☎0532(52)3283

知っていますか？

建退共制度

この制度は、事業主の方々が、

労働者の働いた日数に応じて掛金

となる共済証紙を共済手帳に貼り、

その労働者が建設業界で働くこと

をやめた時に建退共から退職金を

支払うという、いわば業界全体で

の退職金制度です。

○加入できる事業主

建設業を営む方

○対象となる労働者

建設業の現場で働く方

○掛金 日額310円

共済証紙は、労働者の就労日数

に応じて適正に貼付してください。

「建設業退職金共済手帳」を所持

している労働者が、建設業界を引

退する時は、忘れずに退職金を請

求するよう指導してください。

また、建退共では、地震などに

より災害救助法が適用された皆さ

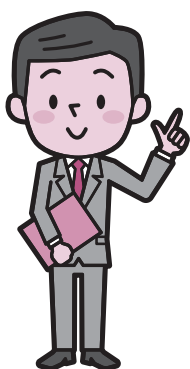
んに対し、各種手続きの特例措置

も実施しております。

お問い合わせ先

建設業退職金共済愛知県支部

☎052(243)0871





けんこう 列車コーナー

感染症予防 ~かかるまえにできること~

わたしたちのからだの中では、さまざまな感染症から身を守るための自己防衛システムが備わっています。それを免疫といい、いくつもの免疫細胞(白血球)が連携して働いています。免疫力を高めるため生活習慣を見直し、病気にかからない強いからだを作りましょう。

腸内環境を整え、体温を上げる生活が大切!



腸内環境を整えよう!

- 腸の善玉菌を増やす食品を積極的にとる
発酵食品
(みそ・納豆・ヨーグルトなど)
食物繊維を多く含むもの
(緑黄色野菜や、果物、きのこ類など)
- バランスよく食べる



呼吸と生活リズムを整えよう!

- 自律神経のバランスは呼吸で整える
ゆっくり、長く吐く呼吸を意識して行いましょう。
- 早起き&お風呂に入る
 - 朝起きる時間を一定にして体内リズムを整えましょう。
 - ややぬるいと感じる湯にゆっくり入ると血流がよくなります。



筋肉を増やそう! 血流をよくしよう!

- 散歩やストレッチをする
 - 全身運動で、自律神経のバランスがとれます。
 - 散歩の前後や寝る前などに、ストレッチを毎日続けることで血流がよくなります。



ストレスを減らそう!

- しっかり休養をとる
オンオフの切り替えを意識して過ごしましょう。
- 悩みがあれば相談をする
- たくさん笑ってリラックス



いきいきしたら計画第2次計画
「ちょこっと体操やってみまい」のちらしもみてね!

当センターでは、健康相談を随時実施しています。電話で予約をお願いします。

問い合わせ先 したら保健福祉センター ☎(62)0901



設楽警察署 だより

警察の相談ダイヤル
#9110
緊急電話は110番
相談ことは#9110

警察では、県民の方々から寄せられる警察安全相談に応じています。
警察安全相談とは、犯罪などによる被害を未然に防止するための相談や、県民の方々の生活の安全と平穏にかかわる相談をいいます。
警察安全相談窓口として警察本部と全警察署に「住民コーナー」を設け、皆さんの相談に応じます。
緊急の対応を必要としない相談などが「110番」に寄せられると、事件・事故など緊急通報に対する警察の対応に支障が生じるおそれがあります。
各種相談など警察による緊急の対応を必要としないものにつ

いては、警察相談専用電話の「#9110」へ電話をしていたり、か、最寄りの警察署「住民コーナー」、警察本部に設置の各種相談窓口

「#9110」へのかけ方は、ご家庭の電話や公衆電話、携帯電話、PHSで記号の「#」を押した後、数字の「9」「1」「1」「0」を順に押せば、愛知県警察本部の住民コーナー（ただし、愛知県内で発生の場合）にダイレクトにつながります。
ただし、ダイヤル回線と一部のIP電話から「#9110」は利用できません。
その場合、「052(953)9110」までおかけください。
つながる先は同じくです。
開設時間は、月曜日から金曜日（祝日、年末年始）の午前9時から午後5時までです。
相談は無料ですが、通話料は必要です。

免許更新の案内

免許更新業務の最新情報については、設楽警察署交通課（左記）までお問い合わせください。
お問い合わせは、平日の午前9時から午後5時までの間にお願いたします。
また、愛知県警のホームページにも免許更新、有効期限延長措置についての情報が掲載されていますのでご確認ください。
<http://www.pref.aichi.jp/police/>

問い合わせ先

設楽警察署 電話 052(0)110



田口高校からは こんどは

進路別ガイダンス（3年生）

6月25日（木）、3年生対象の進路別ガイダンスを実施しました。進学希望者は今年度導入の共通テスト、大学と専門学校の違いなどの説明を、就職希望者は今後の就職活動の流れや求められる人物像などの説明を受けました。夏から本格化する受験対策、就職試験対策に向けて



受験概要に耳を傾ける生徒たち

測量競技会、優秀賞

7月14日（火）、稲沢高校で開催された平板測量競技会に本校林業科2、3年から4名が参加しました。大雨による機器の精度低下や地面のぬかるみなど厳しいコンディションでしたが、日頃の練習成果を発揮して優秀賞を獲得しました。

大名倉環境学習会 （1年普通科 2年普通科 自然探究コース）

7月17日（金）、設楽ダム建設事務所の方々の協力のもと大名倉環境学習会を実施しました。雨天のため、今回は事前に採取した大名倉の動植物を観察とコケをガラス容器の中で栽培できるテラリウム作りに取り組みました。これらを通して生徒たちは、地域の生態系の豊かさや環境保全の大切さを学びました。



表彰式の様子



動植物の観察をする生徒たち



September 9月 町民カレンダー



日 sun	月 mon	火 tue	水 wed	木 thu	金 fri	土
		1	2 スポーツサークル 予防接種	3 すくすく広場	4	5 ウイークエンド サークル空手道
6	7	8 特設人権相談所	9 東三河消費生活 設楽相談室 スポーツサークル 栄養・食事相談	10	11 乳幼児健診	12
13	14	15	16 スポーツサークル	17 乳がん・子宮頸 がん検診 (したら) 心理相談	18	19
20 設楽町職員採用 候補者試験	21 敬老の日	22 秋分の日	23 スポーツサークル 職業巡回相談 乳幼児相談 (つぐ)	24	25	26
27 粗大ゴミ収集 (田口地区)	28	29	30 スポーツサークル 予防接種			

※新型コロナウイルスの影響で中止になる可能性があります。

「設楽町省エネルギー及び再生可能エネルギー基本条例」の理念に基づき、持続可能な社会づくりを目指しましょう。

役場の再生エネルギー発電量

7月分 1,405(kWh)

↑
およそ5世帯1か月分の電力量です！

令和2年の累計 **13,979(kWh)**

リユースの広場

譲りたいもの

- 車1台分のカーポート(骨組み、屋根部分はなし)

譲ってほしいもの

- そば打ち道具一式(そば切り包丁、麺台、こね鉢、麺棒、ふるい、粉ホーキ、駒板など)

※上記の品物を譲り受けたい方、譲りたい方は、企画ダム対策課へご連絡ください。また、設楽町ホームページに品物の写真を掲載していますので、そちらもご覧ください。

問い合わせ先 企画ダム対策課 ☎(62)0514

口座振替

振替日

8月31日(月)

- 町民税・県民税
- 国民健康保険料
- 水道料
- 農業集落排水施設
使用料
- 保育料
- 町営住宅使用料
- 後期高齢者
医療保険料

振替日

9月30日(水)

- 国民健康保険料
- 水道料
- 農業集落排水施設
使用料
- 保育料
- 町営住宅使用料
- 後期高齢者
医療保険料

設楽町の人口

	(8月1日現在) (前月比)	7月届出分	令和2年度の累計
人口	4,663人 (-4)	転入 11人	51人
男	2,251人 (+1)	転出 6人	34人
女	2,412人 (-5)	出生 0人	4人
世帯	2,118戸 (-1)	死亡 9人	31人

ゴミの収集日

月曜日	田口地区(栄町・本町・萩平・太田口)、 やすらぎの里、神田、平山、清崎、 田内(旧国道沿い)、竹桑田、津具地区	
水曜日	和市、荒尾、小塩、清崎、田内、田峯、 三都橋、小松、長江	
木曜日	田口地区(栄町・本町・萩平・太田口) 名倉地区(清水、川口、貝津田、湯谷、大平、 東部、南)、津具地区	
特別 収集	毎月第1・3木曜日	宇連・松戸
	毎月第2・4木曜日	沖ノ平・駒ヶ原
	毎月第4水曜日	西川・桑平
	※裏谷は連絡があったら収集します。	
使用済 み乾電池	毎月第1火曜日	名倉・津具地区を除く全域
	毎月第4火曜日	名倉
	※沖ノ平・駒ヶ原は第2木曜日、裏谷はゴミ収集日	
ペット ボトル	毎月第3火曜日	津具地区

今月の表紙



寒狭川では、鮎釣りを楽しむ人たちの姿がありました。川の中をのぞくと、気持ちよさそうに鮎が泳いでいました。

交通事故 7月分

令和2年の累計

発生件数	0件 (2件)
死者	0人 (0人)
負傷者	0人 (2人)

犯罪発生状況 7月分

設 楽 町	◎刑法犯総数	0件 (5件)
	窃盗犯	0件 (2件)
	(振り込め詐欺)	0件 (0件)
郡 内	◎刑法犯総数	0件 (8件)
	窃盗犯	0件 (3件)
	(振り込め詐欺)	0件 (0件)

ゴミ 7月分

処 理 量	125t (859t)
-------	--------------

つぐ 診療所

診療時間		月	火	水	木	金
午前	9時～正午	□	○	○	○	○
午後	14時～17時	□	○	△	○	○

※受付時間は診療時間の30分前 □10時～正午、13時～16時

〈診療科目〉

内科・小児科・脳神経外科
※整形外科に関する診療を希望される方はご連絡ください。
(次回の整形外科診療は9月14日(月)です。)

〈問い合わせ先〉☎(83)3001

季節を感じる写真
募集中!!

このコーナーでは、設楽町内で撮影した花や風景などの自然のほか、季節の風物詩となっているお祭りなど、季節を感じる写真を紹介します。(過去の写真でも構いません。)

写真にタイトル、撮影日時、撮影場所、撮影者、コメント(30字程度)を添えて企画ダム対策課へお送りください。

皆さんからの投稿をお待ちしています!



したら百景



遠出をしなくても、お花畑が!
本町・萩平長生会の皆さんに感謝です。



【タイトル】癒される花畑
【撮影日時】6月29日
【撮影場所】田口
【撮影者】清田富美里



ほっとニコス

今日は
地域おこし協力隊



新型コロナウイルスや長雨によりアウトドアスポーツに関する活動に取り組むことができず、このような状況下でも取り組むことができる活動をしています。おもに、「Ewbo」という誰でも使えるホームページ制作サービスや「名前を付けられる 奥三河高原スイカ」の生産・販売を始めました。また、マーケティングについても学んでいるので、集客などで町内事業者の方のお力になることができた嬉しいです。

コロナ禍の状況が落ち着いたら、「サバオ」という日常的にも体験できるオリエンテーリング・アクティビティの提供もはじめます。多くの方に体験していただけるように頑張ります。

※オリエンテーリング・アクティビティとは、オリエンテーリングとサバイバルゲームを組み合わせた新しいアクティビティのこと。



なお や あさ み

戸上直哉 / 麻美

私たちの活動の様子はInstagramから見る事が出来ます↓

InstagramのQRコード



Webサイト作成サービス「Ewbo」のQRコード



このコーナーでは、新しく地域にきた人(赤ちゃん、新婚さん、移住した人)や、町内で精力的に活動するグループなどを紹介します。皆さんからの投稿をお待ちしています!